

A watercolor illustration of a hillside. At the top, a small white church with a brown roof and a steeple sits on a grassy peak. A dirt path winds down the hill. In the foreground, a girl with brown hair, wearing a light-colored shirt and green shorts, stands on the path. Next to her is a bicycle with a basket full of flowers. The scene is surrounded by various flowers, including blue and purple ones. The overall style is soft and artistic, with a warm, yellowish-green color palette.

# *Tolnai Zöldút*

*Álomba varázsol...*

# Köszöntő



A Tolnai-Hegyhát álomba varázsol és erdőbe küld, ha pedig a Völgység csodás tájaira is gondolunk, akkor biztosan visszavágyik, aki egyszer idelátogat. Pont emiatt tűzte ki célul a Tolnai Erdőkért Alapítvány egy nagyobb léptékű túraútvonal kialakítását, ami felöleli a környékbeli értékeket, a természeti és kultúrtörténeti emlékeket egyaránt.

Kirándultál már úgy, hogy közben melletted őz legelészett, utadon búbosbanka kísért, miközben a környék legfinomabb gyümölcsét, sajtját, mézét, szörpjét vagy éppen borát készültél megkóstolni? Persze, azt meg sem kell említenünk, hogy mindezt úgy, hogy az Apponyi grófok által ránk hagyott értékekkel és vallási emlékekkel teli falvakban jársz, ami külön varázsa ezeknek a településeknek.

Ugye milyen jól hangzik!? Gyere el Te is hozzánk, találj meg nálunk ezt az élményt!



## MI AZ A „ZÖLDÚT”?

A „zöldút” egy olyan tematikus útvonal, amely a helyi közösségek értékeit tartja szem előtt. Kiemelt célja a kultúrtörténeti, tájképi és környezeti értékek megőrzése, hagyományok fenntartása és újraélesztése. Összefogja a helyi termelőket és szolgáltatókat, a helyi termékre épít, mindezt úgy, hogy szem előtt tartja a fenntarthatóság és az ökoturizmus vezető elveit. Tolna megyében, a Tolnai-hegyhát és a Völgység térségében elterülő települések kiváló lehetőséget biztosítanak egy ilyen kezdeményezés kialakítására.

## MIVEL FOGLALKOZIK A TOLNAI ERDŐKÉRT ALAPÍTVÁNY?

A 2016-ban alakult alapítvány Tolna megye természeti, történelmi és kulturális értékeinek fenntartására és megőrzésére jött létre. Azóta számos családnak, gyermekcsoportoknak és turistáknak szánt programmal hívtuk fel a figyelmet ezekre az értékekre. A Tolnai Zöldút kialakítása is ezért volt célunk, hiszen egy tematikus útvonallal még közelebb hozhatjuk ezeket a rejtett kincseket. Fedezzük fel együtt őket!



# Annafürdő

A Tolnai-hegyhát és Völgység, valamint a Tolnai Erdőkert Alapítvány központja is Annafürdő. A Lengyel településtől 1 kilométerre található közel száz hektáros parkerdő közepén működik a Gyulaj Erdészeti és Vadászati Zrt. által fenntartott Turisztikai és Természetismereti Központ, és a minősített Erdészeti Erdei Iskola, melyet minden évben szép számban keresnek fel gyermek- és turistacsoportok egyaránt.



Az erdei iskola épületében 43 fő számára biztosított a kulcsosházi szállás, aki pedig nagyobb kényelemre vágyik, a kulcsosház mellett igénybe vehető 6 férőhelyes vendégházban megtalálja. Az épületek mellett szabadtéri kemencét, tűzrakóhelyet, erdei játszóteret találunk, kicsit távolabb haladva pedig egy kisebb vadaspark mutatja be a környék erdeinek nagyvad fajait. A vadaspark közelében 2015-ben készült el a lombkoronaösvényen is meg-

közékelhető Rétisásfészkek-kilátó. Az erdő közepén pedig igazi gyöngyszemként bújjik meg az Erdei pihenőtó, amely páratlan környezetben kínálja a pihenést a megfáradt túrázóknak. Az erdei iskola bejáratánál indul a Hunyor tanösvény, mely a helyi növény- és állatvilág jellegzetességeit, táji, természeti sajátosságait mutatja be. A Szarvasbogár- és az Örökerdő tan-



ösvény a Tolnai-hegyhát természetszerű erdőtürelésait és a természetes folyamatokra alapozott, folyamatos erdőborítást célzó erdőgazdálkodást mutatja be. Az épületek felújítása környezetbarát technológiák segítségével történt, így működésük közben figyelhető meg a napelem, a napkollektor, a szélenergia, a szürkevízrendszer, a szelektív hulladékgyűjtés, a komposztálás és a biológiai szennyvízkezelés. A környezetbarát közlekedés népszerűsítése érdekében 25 db jól felszerelt kerékpár várja a csoportokat. A kerékpárok kipróbálására talán a legjobb lehetőség a Turisztikai és Természetismereti Központban tartozó, „zöldszigetként” működő Szentkúti Kunyhó – Ökoház felkeresése. Teljes egészében a megújuló energiák tartják életben, a mindennapok kényelmét szolgáló közművek helyett. Itt lehetőséget biztosítunk csoportosan pereg- és kenyérsütésre, vagy vályogtégla készítésre is, de régi magyar gyümölcsfajtákat is láthatunk. Aki pedig tovább folytatná a kirándulást, látogasson el a közelben található „lengyeli kultúra” néven ismertté vált őskori kultúra régészeti, földvár maradványokkal tarkított lelőhelyhez, a Wosinsky-sánchoz, vagy a török időben elnéptelenedett Papd község emlékére állított erdei kápolnához, és keresse fel a Tolnai Zöldúthoz tartozó településeket!



# Lengyel

## TUDJÁTOK MI AZ APPONYIAK ÁLTAL ÉPÍTETT KASTÉLY KÜLÖNLEGESSÉGE?

1799-ben gróf Apponyi Antal vásárolta meg a lengyeli uradalmat. Az Apponyi család először egy kisebb kastélyt épített, ahol ma óvoda és posta működik. Ennek a kastélynak az emeletét 1870-ben lebontották, hiszen a monda szerint csak egy emeletes épület lehetett a faluban, ez pedig az 1824 és 1829 között épült ma is látható kastély, amely őrzi a család emlékét. Apponyi József az építésztől azt kérte, hogy jelenítse meg a kastélyon az év jegyeit. Így épült fel a kastély 4 bejárattal, az évszakokat szimbolizálva, 12 kéménnyel a hónapokra utalva, 52 szobával a hetek száma szerint és 365 ablakkal.

## MIRE TALÁLTAK GYÓGYÍRT EGY TEHÉNISTÁLLÓBAN?

Azonban az Apponyi család munkája itt nem ért véget. A Svájcra járt az első nagyobb gazdasági épület, ami egy svájci mintára épült tehénistálló. Az istálló felső szintjén kialakítottak egy lakórészt, amit a főúri család tagjai használtak tüdőbajaik gyógyítására, ugyanis úgy tartották, hogy „a tehének a gőze” hatékonyan gyógyítja a tüdőbántalmakat. A terület adottságainak köszönhetően jó szőlőtermésre számíthat-



ak, ezért a borospince sem hiányozhatott a család birtokáról. A szintén gróf Apponyi József által épített templom kertjében található a család sírboltja, az 1863-ban elhunyt gróf szívét pedig az iránta érzett hála jeléül a templom falában helyezték el. Érdeemes felkeresni a több hektáros kastélyparkot, hiszen gróf Apponyi Sándor idején rengeteg ritka és különleges növényt telepítettek be ezzel színesítve azt.

## MI LETT A BIRTOK SORSA A GRÓFOK UTÁN?

Az Apponyi család itt élő ága 1930-ban kihalt, Apponyi Sándor pedig életében az itt található híres könyvtárát az Országos Széchényi Könyvtárnak adományozta, a kastélyt teljes bútorzatával pedig a Nemzeti Múzeum kapta meg. Az egykori általános iskola épületében ma a Német, Székely és Óvodatörténeti Múzeum kapott helyet.

## GYERTEK VELÜNK A SZABADBA!

A település különleges természeti adottságokban bővelkedő területe Anna-fürdő, ahol ma Turisztikai és Természetismereti Központ működik. A szépen kialakított parkerdőben vadspark, interaktív kilátó és pihenő-tó is található. Természeti értékek közül kiemelkedő az Anna-forrás, melynek története szintén az Apponyi grófokhoz köthető, Apponyi Rudolf feleségét, Benckendorff Annát nagyon kedvelték a helybeliek, hiszen rendszeresen bálokat, majálisokat tartott és kirándulásokat szervezett. Annafürdő ma az ő nevét viseli, a területet pedig a Gyulaj Erdészeti és Vadászati Zrt. gondozza.



# Závod

## KI A TELEPÜLÉS HÍRES SZÜLÖTTE?

A Völgség és Hegyhát peremén elhelyezkedő település rendkívül gazdag kulturális, építészeti, régészeti valamint vallási értékekben. A település történelmi áttekintése kapcsán kiemelendő Wosinsky Mór plébános munkássága, aki 1893-ban 104 népvándorlás kori sírmezőt tárt fel. A rendkívül értékes leleteket ma a Nemzeti Múzeum őrzi. Az ásások további avar, illetve római kori leleteket találtak, melyek a megyei múzeumban megtekinthetők. A település híres szülötte Váradi Antal (költő), bővebb információ a [www.zavod.hu](http://www.zavod.hu) oldalon található.

## HOGY ALAKULT A FALU SORSA A TÖRÖK PUSZTÍTÁS UTÁN?



A helyben ma is fellelhető építészeti, vallási értékek a XVIII. századra nyúlnak vissza. 1718-ban német telepesek érkeztek a török pusztítás után elnéptelenedett faluba. Ők voltak az első Fulda környéki svábok, akik nem sokat tétlenkedtek, ugyanis hamar virágzó szőlő- és gyümölcsstermesztést, valamint állattenyésztést alakítottak ki, mely jó módúvá, gazdaggá tette a falut. Érdekes egy sétát tenni a faluban, számos épületen ma is felfedezhetőek a sváb építészeti stílusjegyek.

## TEPLOMÉPÍTÉS EGY FOGADALOM UTÁN...

A templom építésének története: A kegyúri jogokat akkoriban gyakorló Mercy d' Agentau felesége 1739-ben fogadalmat tett: amennyiben férje



sértetlenül hazatér a gall háborúból, tiszteletére templomot építtet Závodon. A gróf 1763-ban Závodra utazott, ahol megpillantotta feleségének címerpajzsát, ezen meghatódva azonnal elkezdte a templom építésének előkészítő munkálatait, majd viselte az építés költségeit, és biztosította a mesteremberek jelenlétét.

## VALLÁSI EMLÉKEK GAZDAGSÁGA

A helyi egyházi értékek magas száma, melyek zöme az 1700-as évek közepén épült, mutatja a település lakosságának vallási kötődését. Ilyenek többek között a Nepomuki Szent János-szobor, Szent Flórián, Szent Donát, Páduai Szent Antal, Szent Vendel, vagy a Szeplőtelen fogantatás szobra. Számos út menti feszület is található a település határában, valamint a falu fölé magasodó, az eredeti Szent sír alakját egyedülállóan őrző kálvária kápolna, és a hozzá tartozó 14 stáció. A község belterületén található négy úrnapi kápolna, valamint a Szent Anna-kápolna, melyek ma új fényükben tisztelegnek.



## KIEMELKEDŐ ÉRTÉKVÉDŐ MUNKA

A település építészeti értékeit az egykoron sváb porták homlokzatdíszei, kovácsolt kerítései, bádognakái, valamint lakó- és gazdasági épületei színesítik. Sokuk ma eredeti, illetve restaurált állapotban díszleg. Ezek a tipikus építészeti jegyek köszönnek vissza a védett épületeken, melyet 2018-ban a képviselő testület 85 ingatlanra terjesztett ki.



# Mucsi

## GONDOLTÁTOK VOLNA, HOGY A FALU MÁR AZ ŐSKORBAN IS LAKOTT VOLT?

Mucsi község neve a hagyomány szerint személyi eredetű, a múlt századig Mutsi írásmóddal szerepel több helyen. Az első írásos emlék megjelenése 1403-ból származik Mulsche alakban. Mucsi Tolna megye déli részén, egy dombokkal körülölelt völgyben fekszik. Két út vezet a faluba, az egyik Hőgyész-Dúzs között indul, a másik Závod-Tével között.

A terület a „lengyeli kultúra” egyik központja volt, és már az őskorban is lakták. Az 1720-as időszakban kezdődött a német ajkú családok betelepítése Fulda környékéről, az idetelepült családok elsősorban földművelésből éltek. Híresek voltak a falu környéki szőlőültetvények, a zamatos borok. A XX. század történelmi viharai, háborúi Mucsit is érzékenyen érintették. A korábban szinte színtiszta német községből az 1946-os kitelepítés miatt a lakosság 95%-át

Németországba száműzték, helyükre az ország minden részéről érkeztek telepesek. A német nyelv helyét a magyar vette át. Egy dokumentum szerint a kitelepítést követő néhány évben a hajdani 2.300 lakosú községben 42.000 ember fordult meg az üresen maradt sváb házakban.



## MIRE HASZNÁLJUK A MAI PAPLAKOT?

Helytörténeti gyűjteményünknek a Jókai utca 2. sz. alatt álló, 1745-ben épült „Paplak” épülete ad helyet. Az Iskola múzeumunk a Jókai utca 1. sz. alatt álló régi iskola épületében tekinthető meg. 2016-ban gyűjtötték a lelkes mucsi és volt mucsi lakosok a rengeteg tárgyi emléket, melyek értéke a település szempontjából felbecsülhetetlen értéket képvisel.

## VILÁGSZINTEN IS EGYEDÜLÁLLÓ ÉRTÉK A KIS FALUBAN...

A főoltár alatti üvegfülkében egy világszerte **egyedülálló ereklye** látható napjainkban is. A Valerius Felicianus keresztény vértanú ereklyéit Apponyi Antal kapta XII. Leó pápától. Az ereklye 1833-ban került mai őrzési helyére, a mucsi templomba. A csontvázat viasszal vonták be, ez adja szoborszerű kinézetét.

A település feletti dombon, a belterület nyugati részén található a szabadon álló, hosszú lépcsősoron át megközelíthető, egyhajós templom, melyet Gróf Apponyi György s fia, gróf Apponyi Antal építtetett 1783-ban. A templom észak-keleti homlokzati toronnyal, a hajónál keskenyebb, íves záródású szentéllyel, a szentély felől kontyolt nyeregtetővel épült. A szentély északi oldalához kétszintes sekrestye, déli oldalán kétszintes oratórium kapcsolódik.

Észak-keleti, timpanonos főhomlokzatának középtengelyében keretelt kapu, felette erőteljes szemöldökpárkány és latin nyelvű, feliratos tábla található. A karzatablak két oldalán egy-egy fülkében szentek szobrai állnak. A hajót csehsüveg-, a szentélyt csehsüveg boltozat és fél kupola fedi, a sekrestye és az oratórium fölött fiókos dongaboltozat látható.



# Högyész

## KŐKORSZAKTÓL A HÖLGYMENYÉTVADÁSZOKIG



Högyész a Tolnai-Hegyhát déli részén a Kapos-folyó mellett húzódó Donát-patak völgyében, szép természeti környezetben fekszik. Az őskori élet kiváló kutatója, Wosinsky Mór által feltárt régészeti leletek bizonyítják, hogy már a kőkorszakban, a bronzkorban is lakott volt a terület. A X. században Tevel hercegnek, Árpád fejedelem unokájának a jelenlegi Tevel község területén voltak birtokai. A fejedelem családjának elődeink hermelinprémmel adóztak. A hölgymenyétet vadászokat hölgyészeknek nevezték, ebből alakult ki később a község neve.

### A MERCY GRÓFOK ÖRÖKSÉGE AZ APPONYIAK URADALMA

Az újkori Högyész alapítója, a grófi Mercy család 50 évig élt a településen, a család jelmondata jól jellemzi az életfelfogásukat: „Előre, egyenesen előre!” Az ő idejükben épült a kastély épülete, az uradalmi épületek és a csicsói kápolna. 1773-ban a Mercy család eladta az uradalmat gróf Apponyi Györgynek. Az Apponyiak 150 évig birtokolták a területet. Ők iskolát alapítottak, kórházat hoztak létre. 1799-ben Apponyi Antal templomot épített, amely szerkezetében és stílusában is a környék egyik legszebb temploma. A högyészi kastély is az Apponyiak nevéhez fűződik, melyet ma Apponyi-Mercy kastélynak is neveznek.



### CSICSÓI CSODA

A Mercy uradalom idején épült Csicsói Szentháromság és Szűz Mária neve templomhoz és az itt található forráshoz páratlan környezetben juthatunk el. Az elmondások szerint már a török hódoltság idején is búcsújáró hely volt Csicsó, melynek kútját remeték őrizték. A forráshoz több monda is tartozik, az egyikben például megemlítik, hogy aki iszik kútból gyermekáldás elé néz. Még ma sem eldöntött, hogy a forrás vízének van-e csodatévő ereje, vagy a templom oltárán található Szent Mária képnek. Azonban az a hír járta, hogy a település férfi lakói rendszeresen kilesték, hogy kik szeretnének a csodatévő kút vízének segítségével részesülni és meggyógyezték, hogy a csoda beteljesülésében a forrás melletti erdő is besegíthet. Akit pedig még ez nem csigázott fel eléggé, annak eláruljuk, hogy a Csicsói szőlőhegyről borkóstolás közben gyönyörködhetünk a Kapos völgyére nyíló páratlan kilátásban.

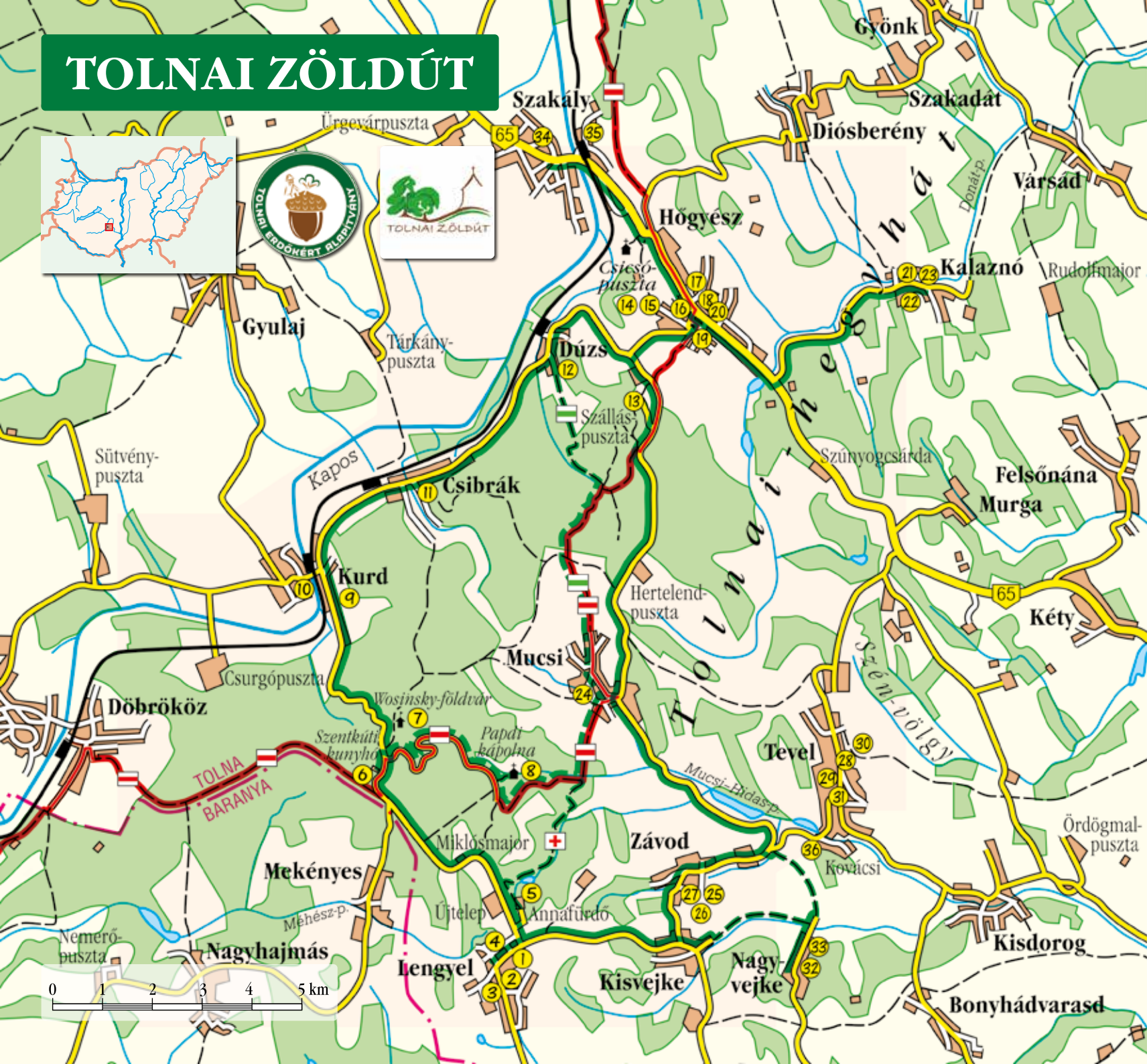


### HÖGYÉSZ A HAGYOMÁNYOK MENTÉN

A településen négy népcsoport él együtt, és őrzik közösen hagyományait. Ők a magyarok, a székelyek, a németek és a cigányság. Kisvárosi jellegét a grófok építtette épületek és terek adják, melyeket kiváló művészek alkotásai díszítenek. A szép környezet, a természeti és épített látnivalók komoly turisztikai vonzerőt jelentenek. A csicsói zarándoklat mellett túraútvonalak nyújtanak barangolási lehetőséget, négy napraforgós szálláshelyeink pedig gondtalan pihenést kínálnak. A hozzánk látogatók kézműves mézet, homoktövises termékeket kóstolhatnak és fadaragóink munkáját is megfigyelhetik, a településen található gyűjtemények pedig visszarepíthetnek a múltba.



# TOLNAI ZÖLDÚT



-  Tolnai Zöldút nyomvonala gépkocsival
-  Tolnai Zöldút nyomvonala gyalogosan és kerékpárral
-  1 Apponyi kastély és kastélypark    
-  2 Óvoda múzeum és Néprajzi Gyűjtemény
-  3 Apponyi-pince 
-  4 Svájc-eraj - svájci mintára épült istálló
-  5 Annafürdő      
-  6 Szentkúti kunyhó - Ökoház  
-  7 Wosinsky-földvár
-  8 Papi kápolna  
-  9 Geológiai bemutatóhely
-  10 Tájház - Geopark
-  11 Harangláb
-  12 Lehmann-pince  
-  13 Hőgyész-Szálláspuszta - Vadászház  
-  14 Csicsó    
-  15 Gyuris vendégház  
-  16 Liechtenstein-kastély
-  17 Apponyi-kastély
-  18 Vincellérház 
-  19 Kálvária
-  20 Német Nemzetiségi Gyűjtemény Tájháza
-  21 Helytörténeti gyűjtemény és kiállítás
-  22 Kalaznói vendégház 
-  23 Fotótár
-  24 Iskolamúzeum és Helytörténeti Gyűjtemény
-  25 Fachwerk építészet
-  26 Kálvária
-  27 Tájház
-  28 Szent Rókus kápolna
-  29 Artézi kút 
-  30 Jáhn Pince és Mediterrán Birtok  
-  31 Gányi Rendezvényház
-  32 Szent Flórián szobor
-  33 Pedal Porta kerékpárbarát szálláshely   
-  34 Gyöngyike Vendégház 
-  35 Csernyéi vármegyei emlékhelye
-  36 Veress Pincészet



# Kalaznó

## A MEGYE KÖZEPE

Kalaznó Tolna megye mértani közepén, a Donát patak völgyében fekvő 140 lelkes település. A török időkben elnéptelenedett települést 1722-től evangélikus németekkel telepítették újra. Fénykorában a falu lakosainak száma meghaladta az 1000 főt. Jelenkori kiemelkedő építészeti és néprajzi értékét az adja, hogy a tájegységre jellemző építési hagyományokat viszonylagos egységben őrizte meg. Több Fachwerk-szerkezetű gazdasági épület is található a faluban.

## HÁRSFASORON KERESZTÜL A TEMPLOMIG



1787-90 között épült a késő barokk stílusú evangélikus műemlék-templom, melynek legértékesebb berendezési tárgya az U alakú oldalkarzat festett mellvédje. Az oltár és a padok 1790 körül készültek, copfstílusban. A templom kertjében található az I. és II. világháborús emlékmű és a Megbékélés kapuja. A templomkert értékes része a templomhoz vezető lépcsősor mentén lévő kétoldali hársfasor.

## A TELEPÜLÉS TÖRTÉNETE

A községből a II. világháború után kitelepítették a német ajkú lakosság nagy részét Németországba, s helyükre 1945-ben katolikus bukovinai székelyeket, majd két évvel később felvidéki magyarokat telepítettek. Törté-



netüket a Helytörténeti Gyűjtemény és Kiállítás mutatja be. A telepítések Emlékoszlopát 2005-ben állíttatta Kalaznó Község Önkormányzata.

## MIT GONDOLTOK, MAGYARORSZÁG MELYIK LEGNAGYOBB MAGÁNGYŰJTEMÉNYE TALÁLHATÓ ITT?

A műemléknek nyilvánított katolikus imaház a Fő utca egyik meghatározó, utcafrontos épülete. Az imaházhoz kapcsolódó épületrészben lakott korábban Elekes Dénes, a letelepedő bukovinai székelyek papja. A település egyik szépen felújított hagyományos portáján található Magyarország legnagyobb fényképészeti magángyűjteménye, a Fotótár. A Kossuth utca végén néhány szép határbeli pince maradt meg.

## TERMÉSZETI ÉRTÉKEK, SZÁLLÁSHELY

A falu kiváló mezőgazdasági adottságokkal rendelkezik, ma elsősorban jó gabonatermő földjei vannak, régen jelentős volt a szőlő- és a gyümölcsstermesztés is.

A községet körbevevő erdők kiváló nagyvadas területek (szarvas, őz, vaddisznó), a közeli tavakban jelentős a halgazdálkodás. A Község Önkormányzata 12 férőhelyes Vendégházat alakított ki a vidéket kedvelő turisták számára. A Donát patak mentén sétára hívogató ösvény, a Becker forrás mellett tűzrakó hely várja a kirándulókat. A Kossuth utcában játszótér nyújt kikapcsolódási lehetőséget a kisgyermekes családok számára. A házak mintegy felének városi, illetve külföldi tulajdonosa van, akik a hétvégéket és szabadságukat a faluban töltik. Az érintetlen településszerkezet, a szépen felújított épületek, a civilizációs ártalmaktól mentes, csendes, nyugodt környezet kiváló teret biztosít a falusi turizmus számára.



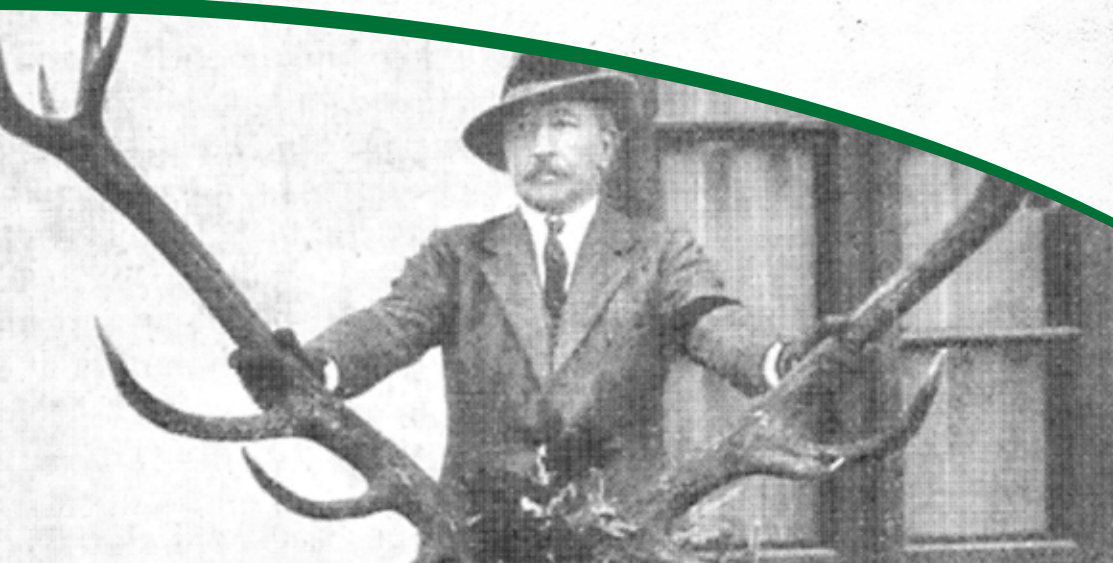
# Dúzs

## TE, NÉZD! MICSODA HELYEN JÁRSZI!

Dúzs eredetének neve valószínűleg a XIII. században divatos szláv eredetű Dus személynévből származik. A népi etimológia szerint a messze földről ékezők a táj szépségét meglátva így kiáltanak fel „Tu sau”! (Du schau!=Te, nézd! A svábok még mindig Tusau-ként emlegetik a települést.

## KÜLÖNLEGES TRÓFEÁK

Dúzs község Tolna megye középső részén, a Tolnai-Hegyhát Kapos-völgyére ereszkedő részén fekszik. A falu déli határán nagyvadas jellegű erdő terül el: szarvas, őz, dámvad és vad-disznó nagy számban él itt. Apponyi Géza veje a Dúzshoz közeli erdőben ejtette el a hatalmas terpesztése miatt magyar ökörnek nevezett szarvast, ami a II. világháború előtt az egyik leghíresebb magyar trófea volt. Azóta számos nagyobb-nál nagyobb trófea termett ezekben az erdőkben. A település 1230-ból ismert, a török



időkben lakott volt, a fõlszabadító háborúk alatt elnéptelenedett. 1740 és 1780 között, Mária Terézia uralkodása idején kezdődött meg a község újbóli betelepítése, főként német ajkú családokkal. 1945-ben kezdődött a bukovinai székelyek betelepítése, 1946-ban a németek kitelepítése.

## A DÚZSI HEGYEKEN TERMŐ FINOM NEDŰ

A domboldalakon a szőlőtermesztés régi múltra tekint vissza. A dúzsi hegyeken finom borokat készítenek a gazdák. Így a dúzsi pincék között a borkóstálás kihagyhatatlan program. Zömében németek, székelyek és roma nemzetiségű emberek élnek itt békés egymás mellett életben. Főbb látnivalói az 1828-ban épült római katolikus templom, és a jelenleg önkormányzatként működő, egykori katolikus elemi népiskola épülete. Az I. és II. világháborúban elesett hősök tiszteletére állított emlékmű a polgármesteri hivatal kertjében található.

## MICSODA TELJESÍTMÉNY!

Szép környékünket a természetjárók is felfedezték. Minden évben Dúzs a kiindulópontja a Tolnai Hegyhát Teljesítménytúrának, ilyenkor az ország szinte minden részéről érkeznek a természetkedvelő túrázni vágyók.



# Csibrák

## CSÍP RÁK!?

A Tolnai-Hegyhát szélén a Kapos partján helyezkedik el Csibrák. A 18. század első felében a Jeszenszky család birtokába került, akik német tele-



pesekeket (összesen 40–50 család) hívtak a községbe, akik földműveléssel, állattenyésztéssel, fakitermeléssel foglalkoztak. 1851-ben ezt írták Csibrákról: „Határának egy része homok, a többi fekete föld, rétjei szépek, szép szőlőhegye jeles bort terem.” A szájhagyomány az alábbi történettel magyarázza a falu nevét: Régen a grófkisasszonyok a Bozótba, a Kapos kiöntött részére jártak fürödni, és egyszer az egyiket megcsípte a rák, mire fölkiál-

tott: csíp rák, és így keletkezett a Csibrák név.

## TEMPLOM AZ ERDŐ KAPUJÁBAN

Csibrákon található a Szent Anna-templom, melynek bejárata szinte az erdőből nyílik. A templom oldalában helyezkedik el falunk páratlan szépségű kálváriája, mely alatt Martus Böröcz szentéletű káplán van eltemetve. Az ő temetkezési helye felett emelkedik a gyönyörű kálvária, közepén Jézus, kétoldalt a két lator helyezkedik el. A kálvária és a Szent Anna-templom együttes megjelenése egyedülálló ritkaság, melyet Kiss György szobrászművész készített.



## HARANGLÁB ÉS TŰZOLTÓSZERTÁR?

Az idő, a háborúk, a gondatlanság okán nem sok épen maradt haranglábbal találkozhatunk. Ezért a csibráki harangláb különös értéket képvisel számunkra. 1828-ban épült a harangláb oszlopa, melyhez a későbbiek során egy tűzoltószertárat építettek, amelyet még ma is használunk. A harangláb alkalmazásának nagy múltja van. A haranglábak a falusi épületekkel közel azonos magasságúak, vagy azoknál csak valamivel magasabbak. A harangláb templomi harang elhelyezésére szolgáló egyszerű oszlop, gerendaszerkezet, amelyet legfeljebb az időjárás viszontagságai ellen látnak el védőtetőkkel. Ma is használjuk lélekharangként és a településen előforduló tüzesetkor a lakosság riasztására.

## A FALU JELKÉPEI

Címerpajzs: A kétszer vágott pajzs a közepén lévő mesteralakkal (hullámos pólyacsík) két részre osztja a címerpajzsot. A pajzs középzöld alapszínű, körvonalát arany fémszínű szegély határolja. A hullámos pólyacsík ezüst fémszínű. A pajzs két címerképet tartalmaz. A pajzs felső mezejében stilizált tölgyfa látható termésével és gyökerével. A pajzs alsó mezejében előre néző gímszarvasfej látható agancsokkal. A címer külső címerdíszeket nem tartalmaz.



**Tölgyfa:** A település helyi természeti adottságainak, egyben a múlt - jelen - jövő egységének szimbóluma. **Hullámos pólya:** A Kapos folyót szimbolizálja. **Gímszarvas:** A község környezetében lévő természeti kincs, gazdagság jelképe. Évenként lehullatott és újránövészett agancsa révén az örök megújulás, az újjászületés szimbóluma.



# Kurd

## A TELEPÜLÉS ELHELYEZKEDÉSE

A település Tolna megye délnyugati részén, a Kapos folyó völgyében fekszik, a Kapos folyó osztja két részre, nagyobb része a folyó bal oldalán helyezkedik el, kisebb része a folyó jobb oldalát övező szőlőhegy aljára épült.

## KURD, KURT, VAGY GARDAFALVA?



Kurd és környéke már ősidők óta lakott hely volt. Határában bronzkori eredetű edények nyomait tárták fel. A honfoglalást követően a Héder nemzetség tagjai telepedtek le itt. Innen származik a község neve is, egyesek szerint a honfoglaló magyarok egyik ősi vezéralakja Kurt, vagy Kurd névre hallgatott. Egy másik monda szerint egy Kurd nevezetű török pasa vezérlete alatt álló egység csatát vívott a község határában, és róla

kapta a nevét. Az ismeretlen szerző azt állítja, hogy ezt megelőzően Gardafalva volt a település neve.

## TEMLŐM PARASZTBAROKK STÍLUSBAN ÉS FALUSI ÉLET

A település legrégebbi épülete a Római katolikus templom, mely 1765-ben épült. Parasztkorok stílusú, bádoggal toronysisakkal, melyhez fogható igen kevés található. Oltára Martin Fischer alkotása, két mellékoltárának egyikét pedig Zichy Mihály által festett Szent Anna kép ékesíti.



A szép Kapos-völgyi természeti környezetet kiegészíti, hogy a községünkben minden infrastruktúra kiépült – általános iskola és óvoda működik. Az iskolások száma körülbelül 100, az óvodásoké megközelítőleg 50 fő. A lakosság száma 1173 fő. A település lakói, a civil szervezetek, vállalkozók és a nemzetiségi önkormányzatok közösen igyekeznek szervezni a falu közéletét, ápolják a hagyományokat, és újakat teremtenek.

## GONDOLTÁTOK VOLNA, HOGY 8 MILLIÓ ÉVES ŐSMARADVÁNYOKAT LEHET ITT TALÁLNI?

Kurd neve nem ismeretlen a geológus szakemberek előtt. Országos, sőt nemzetközi szintű ismertségét egy szürke színű agyagos kőzetnek és az abból előkerült, mintegy 8 millió éves ősszállatok maradványainak köszönheti. A földtani alapszelvényé nyilvánított feltárásról előkerült csigák közül a nemzetközi nevezéktanban több is a falu nevét viseli. Az ősszállatok között a leggyakoribb a *Viviparus kurdensis*, melynek főbb ismérvei a lépcsőzetes forma és a konkáv oldalú kanyarulat. A környező jó minőségű termőtalajok kedveznek a mező és erdőgazdálkodásnak, s néhányan kitartóan ragaszkodnak a szőlőhegyi birtokaikhoz, ahol jó minőségű borokat termelnek.



# Nagyvejke

## ZSÁKTELEPÜLÉSEK HAZÁJA A TOLNAI ZÖLDÚT

Nagyvejke a Völgység szívében helyezkedik el gyönyörű zsáktelepülésként. Aszfalton 4 kilométeres bekötőúton közelíthető meg Aparhant felől, aminek végén egy erdővel szegélyezett völgybe érkezünk. Az egész falu egyetlen hosszú utcából áll, jellegzetes sváb parasztházakkal. Közepén patak csörgedez, fásított árokkal. Kisvejke, Závod, Tevel irányba néhány km-es földúton biztosított az összeköttetés.

### BRONZKORI LELETEK NAGYVEJKE HATÁRÁBAN

Wosinszky Mór szerint Nagyvejke északi végén, ahol a Závodra vezető horhó van, prehisztorikus telep létezett. A hegy tövében levő kiskápolnánál sok edénytöredéket és kőlappal fedett urnát tártak fel az ásatások alkalmával. Ez a terület volt a bronzkori nép urnatemetője.

### ÉRTÉKEINK, LÁTNIVALÓK

A település legmagasabb pontján elhelyezkedő Nagyvejkei Szent Imre Herceg templom 1777-ben épült, műemléki védelem alatt áll. Az 1794-ben emelt Szent Flórián szobor a patak partján található, valamint a térségben egyedülálló képoszlop, a faluvégi dombtetőn elhelyezkedő és a vidékre rálátást adó hármaskereszt. Beréti István népi iparművész



fafaragó műhelye megtekinthető, valamint kerékpárbarát szálláslehetőség is elérhető a faluban.

### APPONYIAK IDEJÉN

Mercy gróf 24 tolna megyei községgel együtt 1747-ben németeket telepített a településre. Deutschweke német falu néven, 575 lakossal, majd földesura a gróf Apponyi család lett. Az itt lakók akkoriban kukorica-, búza- és dohánytermesztéssel foglalkoztak, valamint szőlő és gyümölcsstermesztésben is jeleskedtek. 1930-ban 620-an lakják már Nagyvejkét. A település mai arculata is ennek az időszaknak köszönhető.



A II. Világháborút követő kitelepítések alapján változtatták meg a falu népességének összetételét és létszámát.

A falu csendje, jó levegője, természetközelsége felértékelődött a közelmúltban, évről-évre többen keresnek ingatlant a településen a pihenés, kikapcsolódás céljából. A zsáktelepülés igyekszik előnyévé kovácsolni a fekvéséből adódó pozitívumokat, amire egyre többen fogékonyak.



# Tevel

## TEVEL, A VÖLGYSÉG EGYKORI MEZŐVÁROSA

Nevét Árpád fejedelem unokájáról Tevelről kapta, ahol Szent István rendeletére templomot építettek. A török időkben a falu elnéptelenedett, ezután a falu újra telepítését a német telepesek segítségével kezdték meg. A virágzó település a 19. században kereskedelmi központ lett, sörfőzdékkal, malmokkal rendelkezett, majd mezővárosi rangot kapott, vásárokat tarthatott. A második világháború után a falu lakosságának 4/5-ét érintette a kitelepítés, helyükre székelyek és felvidéki magyarok érkeztek.

### TERMÉSZETI ÉRTÉKEK

Tevel környéke természeti értékekben gazdag terület. A pincesor legmagasabb pontjáról

körbenézve változatos táj tárul a szemünk elé, belátni Tolnát-Baranyát.

### TŰZVÉSZ A TEMPLOMBAN

A falu fölé emelkedő Római Katolikus templomban 1831-ben tűzvész pusztított, a faluban is hatalmas károkat okozva. A műemlék jellegű, késő barokk templomot 1848-ra állították helyre.

### LÁTNIVALÓK, MŰEMLEKEK

A község három műemléke a Római Katolikus templom és két kis kápolna, a Szent Rókus és a Tizennégy Segítő Szent- kápolna. A központ



egyik emblemikus pontja a 110 éves artezi kút, találkozási pont a helyi lakosok számára, valamint frissítőt ad a túrázóknak is.

### A PINCESOR

A falu fölé magasodó dombtetőn sok kis pince található, vagy ahogy a helyiek nevezik tanyák. Érdeemes innen egy szempillantást vetni a környékre és bort kóstolni.

### KÖZÖSSÉGI ÉLET A FALUBAN

A település legnagyobb rendezvénye a minden évben megrendezésre kerülő Galuska fesztivál, ezen kívül több tematikus esemény kerül megrendezésre a faluban (Levendula napok, Nyárköszöntő fesztivál, Tök tanya fesztivál, Márton nap), ezek messzebbi tájakról is sok-sok vendéget vonzanak a településre.

A faluban fontos szerepet játszik a hagyományörzés is. A székely és a német nemzetiségi egyesület és az általuk működtetett tájházak nagyban hozzájárulnak a település értékeihez. A település az utóbbi időkben egyre kedveltebb letelepedési célpont nemcsak a fiatal családoknak, hanem a külföldieknek is. Vonzó lehet az ideérkezőknek a természetközelség, a környék adta természeti és kulturális értékek, valamint a nagyobb városok közelsége is.



# Szakály

Szakály területe már az avar korban is lakott volt, melyet a mai Öreghegy és a „Melegvíz gödre” területén 1939-ben feltárt avar kori sírmezők igazolnak.

Településünk első írásos említése 1272-ben érhető tetten Zakal néven.

Szakály a szívünk közepe, s egykor bizony a megye „közepe”, központja



is volt, ugyanis több, mint egy évszázadon keresztül néhány kivétellel itt tartották a megyegyűléseket: 1351-ben, majd 1399-1525 között. Szakály törvényszék és közgyűlések helye volt ebben az időben. Szakály és környéke központi fekvése, a vármegyét átszelő utak találkozási pontja, a folyón átkelés lehetősége miatt az egyik legalkalmasabb hely volt a nemesi gyűlések, az ügyes-bajos dolgok és peres ügyek intézésére.

Akkoriban a Kapos bal partján Szakály, -jobb partján Csernyéd terült el. A török kiűzése után a két rész összeolvadt, s máig Szakályként ismerjük. A Csernyédi vármegyegyűlések emlékhelye 2022-ben, ünnepélyes keretek között került felavatásra.

1720. január 24-én Eszterházy gróf megbízására jobbágy telepítésre került sor, az akkoriban fedél nélküli templom mellett néhány év alatt újjáépült a falu. Lakói, ma is javarészt ezen személyek leszármazottai.



## MINDENSZENTEK TEMPLOM

Községünk, ma műemlékvédelem alatt álló barokk stílusú templomát a 15. századi gótikus templom szentélyének felhasználásával emelték 1743 és 1748 között. A templom szentélye az oltárral 1742-ben lett felszentelve, Mindenszentek tiszteletére. A torony 1796-ra készült el. A Mindenszentek oltárképet, valamint a hajóban a két mennyezeti képet, Gebauer Ernő pécsi festőművész készítette. A szentély falán, jobb oldalon a frontharcos zászló van kifeszítve. A zászló rúdja kis pajzsokat rögzítettek, amelyekbe belevésték egy-egy harcos nevét. A templom előtti Kálvária-szoborcsoport 1913-ban készült. Büszkén óvjuk szakrális kisemlékeinket, melyeket őseink állítottak esetenként tiszteletük, hálájuk jeléül.



Törő György, fafaragó népi iparművész számos munkája, illetve az általa szervezett fafaragó táborok alkalmával készült alkotások, köztéri szobrok színesítik településünk arculatát.



*Túraajánlatokkal és helyi termékekkel kapcsolatban  
fordulj hozzánk bizalommal!*



**Tolnai Erdőkert Alapítvány**  
7184 Lengyel, Annafürdő 176.  
Tel.: +36 30 947 0898  
tolnaierdokert.hu  
tolnaierdokert@gmail.com

ERŐSÖDŐ CIVIL KÖZÖSSÉGEK

